



# CURSO DE INTRODUÇÃO AO SisPMPI PERFIL AUDITOR



# Conteúdo do Curso

<b>1ª Parte</b>	Introdução	1. O que é o SisPMPI?
		2. Como o SisPMPI está organizado?
		3. Quais são e como funcionam os módulos do SisPMPI?
		4. Quais são e quem cadastra os perfis de usuários do SisPMPI?
	O ambiente do SisPMPI	5. Como entrar no sistema?
		6. Como alterar os dados cadastrais do seu usuário?
		7. Como redefinir a senha de cadastro?
		8. Quais as macrofuncionalidades para o perfil 'Auditor'?
<b>2ª Parte</b>	Preparando o SisPMPI para o órgão	9. Quais unidades administrativas devo cadastrar e como faço isso?
		10. Quais perfis de usuários devo cadastrar e como faço isso?
<b>3ª Parte</b>	O uso do SisPMPI pelo órgão	11. Como funciona o Módulo 1 do SisPMPI?
		12. Como funciona o Módulo 2 do SisPMPI?



# INTRODUÇÃO



# 1. O que é o SisPMPI?

**Sistema desenhado para apoiar a elaboração, implementação e gestão dos Planos de Integridade da Administração Direta e Indireta**

**O SisPMPI vai permitir aos órgãos e entidades a gestão, de forma tempestiva, das etapas de implementação de planos e ações de integridade**

## 2. Como a gestão do SisPMPI está organizada?

**O sistema foi desenhado em módulos, cada um desempenhando determinada função e com perfis de usuários específicos em relação aos planos de integridade.**

### 3. Quais são e como funcionam os módulos do SisPMPI?



#### FORMULAÇÃO

Condução do processo de formulação, respeitando uma metodologia específica da CGE-MG (sete passos para a formulação de um plano de integridade)



#### EXECUÇÃO

Execução das ações, alimentando as informações mais relevantes para registros e acompanhamento da implementação do plano



#### MONITORAMENTO

Possibilita o monitoramento dos Programas de Integridade a partir de um sistema de indicadores, permitindo a inserção de recomendações.



#### AVALIAÇÃO

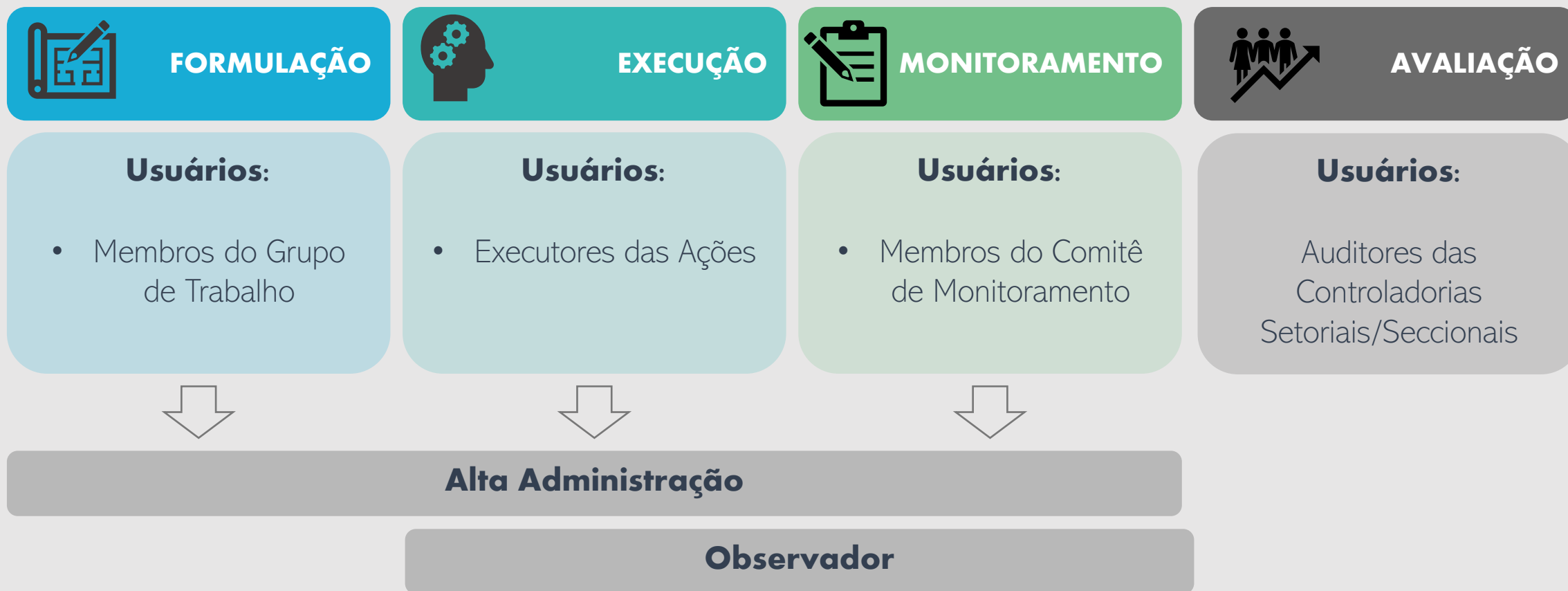
Avaliação da execução dos planos pelo controle interno, inclusive com a funcionalidade de registrar ações de apoio desenvolvidas no órgão.

**Em funcionamento**

**Em desenvolvimento (previsão fev/2021)**



## 4. Quais são e quem cadastra os perfis de usuários do SisPMPI?



- O cadastro dos Auditores é realizado pela Diretoria Central de Integridade
- Os demais cadastros são realizados pelos Auditores.



# ○ AMBIENTE DO SISTEMA PMPI



## 5. Como entrar no sistema?

**Login no SisPMPI**  
(<https://sispmi.mg.gov.br>)



The screenshot shows the login interface for the PMPI system. At the top, the PMPI logo is displayed with the text 'Plano Mineiro de Promoção da Integridade' below it. There are two input fields: 'Login' and 'Senha'. Below these fields is a 'Lembre-me' checkbox which is currently checked. A blue 'Login' button is positioned below the checkbox. At the bottom of the form, there is a link that says 'Esqueceu sua senha?'.

**Login padrão:** nome.sobrenome  
**Senha:** a senha do 1º acesso é enviada por e-mail [Assunto: Novo Usuário; Remetente: Equipe CGE]

## 6. Como alterar os dados cadastrais do seu usuário?

Nome *	E-mail institucional *	Login *	Status *
<input type="text" value="Thomaz Anderson Barbosa da Silv"/>	<input type="text" value="thomaz.silva@cge.mg.gov.br"/>	<input type="text" value="thomaz.silva"/>	<input style="border: none; border-bottom: 1px solid #ccc; padding: 2px 5px; text-align: right; font-size: 0.9em; color: #666; font-family: sans-serif; font-weight: normal; background-color: #fff; width: 100%;" type="text" value="Ativo"/>
Senha	Cargo *	Masp *	Telefone institucional *
<input type="password"/>	<input style="border: 2px solid #00a651; color: #00a651; font-weight: bold; text-align: center; padding: 2px 5px; font-size: 0.9em; font-family: sans-serif; font-weight: normal; background-color: #fff; width: 100%;" type="text" value="Superintendente"/>	<input type="text" value="1489255-8"/>	<input type="text" value="(31) 3915-8916"/>
<input type="button" value="Salvar"/>			

Aproveite e cadastre uma nova senha que será lembrada por você nos próximos acessos.

MA SP ou Número de Matrícula (Registro Funcional)

Número funcional (telefone fixo)

## 7. O que fazer quando eu esquecer a minha senha?



**PMPI**  
Plano Mineiro de Promoção da Integridade

Login

Senha

Lembre-me

Login

[Esqueceu sua senha?](#)

## 7. O que fazer quando eu esquecer a minha senha?



Plano Mineiro de Promoção da Integridade

Por favor, preencha o seu email. Um link para redefinir a senha será enviado para lá

Enviar

1. Inserir o e-mail funcional cadastrado no sistema
2. Verificar sua caixa postal e buscar o e-mail de redefinição de senha [Assunto: Redefinição de senha; Remetente: Equipe CGE].
3. Clicar no link gerado por e-mail.
4. Inserir a nova senha de acesso.
5. Fazer o log-in no sistema com a nova senha de acesso.

# 8. Quais as macrofuncionalidades para o perfil 'Auditor'?

PMPI

Home Perfil Sair

Módulos

Administração

<b>01</b> 	<b>02</b> 	<b>03</b> 	<b>04</b> 
<b>Elaboração do plano de integridade</b> Módulo para estruturação do Plano de Integridade. Auxilia a construção do plano, fornecendo ferramentas para sua redação a partir das informações estratégicas e gerenciais do órgão ou entidade. Apóia a estruturação do plano de ação em eixos, subeixos e ações a serem implementadas.	<b>Execução das ações do plano de integridade</b> Módulo de execução das ações do plano de integridade. Fornece as ferramentas necessárias para a execução do plano de ação estruturado no Módulo 1 que foram definidas no módulo 1. Apóia a execução do Plano de Integridade a partir da alimentação de informações gerais e específicas de cada ação.	<b>Monitoramento das ações do plano de integridade</b> Módulo de monitoramento e acompanhamento da execução das ações do Plano de Integridade. Possibilita consultar as informações gerais e específicas de cada ação alimentadas no Módulo 2. Permite a inserção de comentários e sugestões pelos servidores responsáveis pelo monitoramento do plano.	<b>Avaliação das ações do plano de integridade</b> Módulo de avaliação da execução do Plano de Integridade. Oferece um sistema de indicadores de desempenho para acompanhamento da execução do plano e possibilita a inserção de observações do Controle Interno sobre a execução das ações.

**Alerta**

Caso o auditor não realize de imediato o cadastro das unidades administrativas, não haverá impedimento para que o mesmo utilize o sistema, porém toda vez que o auditor logar no sistema, deve aparecer um alerta informando que o mesmo deve proceder ao cadastro das unidades administrativas.

© Diretoria de Tecnologia da Informação e Comunicação - Controladoria-Geral do Estado

Version 1.0

1. **[Home]**: voltar para a tela inicial do sistema
2. **[Perfi]**: alterar as informações cadastrais
3. **[Sair]**: sair do sistema
4. **[Administração]**: realizar a gestão das unidades administrativas e a gestão dos usuários do sistema no órgão.

# Exercício de ambientação ao SisPMPI

1. Entrar no sistema
2. Preencher os dados cadastrais (alterando a senha, caso deseje) e finalizar o cadastro
3. Clicar no item módulo
4. Clicar no item administração
5. Clicar nos itens 'Unidades Administrativas' e 'Usuários'



# PREPARAÇÃO DO SISTEMA PMPI PARA O ÓRGÃO



# 9. Quais unidades administrativas devo cadastrar e como faço isso?

PMPI

Home Perfil Sair

Unidades Administrativas

Página Inicial / Unidades Administrativas

**i** Informações do Estado

Ano: 2020  
Orçamento: R\$ 15.000.000.000,00  
Quantitativo de pessoal: 12000

**i** Informações do Órgão

Nome: Controladoria-Geral do Estado - CGE  
Ano: 2020  
Orçamento: R\$ 170.000.000,00  
Quantitativo de pessoal: 15000

+ Novo

Nome \*

Salvar

Exibindo 1-3 de 3 itens.

#	Nome	
1	Diretoria de Tecnologia da Informação e Comunicação	

Inserir o nome das unidades administrativas (por extenso) e salvar.



## 9. Quais unidades administrativas devo cadastrar e como faço isso?

- a) A Gestão das Unidades Administrativas é realizada pelo perfil Auditor.
- b) O Auditor pode optar por inserir todas as unidades administrativas do órgão atualizando sempre que houver atualização da resolução de organização da estrutura do órgão [ou] cadastrar apenas as unidades administrativas que terão alguma relação direta com o plano de integridade do órgão (ex.: unidade administrativa dos servidores cadastrados; unidade administrativa responsável por determinada ação; unidade administrativa de apoio a determinada ação).
- c) O cadastro ou a edição dos nomes das unidades administrativas pode ser realizado a qualquer momento.

# 10. Quais perfis de usuários devo cadastrar e como faço isso?

PMPI

Home Perfil Sair

Usuários

Página Inicial / Usuários

Exibindo 1-4 de 4 itens.

#	Nome	Perfil	
	<input type="text"/>	<input type="text"/>	
1	Thomaz Anderson Barbosa da Silva	Grupo de Trabalho	Apagar
2	Tatiane de Jesus Silva	Grupo de Trabalho	Apagar
3	Rodrigo Fontenelle de Araújo Miranda	Alta Administração	Apagar
4	Nicolle Ferreira Bleme	Alta Administração	Apagar

© Diretoria de Tecnologia da Informação e Comunicação - Controladoria-Geral do Estado

Version 1.0

## 10. Quais perfis de usuários devo cadastrar e como faço isso?

- a) A Gestão dos Usuários do sistema é realizada pelo perfil Auditor.
- b) A escolha de quem utilizará o sistema e em qual módulo aquele servidor estará apto para utilizar o sistema fica a critério do próprio órgão ou entidade.
- c) Para um determinado servidor ter acesso ao um determinado módulo do sistema é preciso cadastrar este servidor com um perfil de usuário específico (isto é, para o uso do Módulo 1 é preciso cadastrar perfil 'Grupo de Trabalho'; para o uso do Módulo 2 é preciso cadastrar perfil 'Executor'; para o uso do Módulo 3 é preciso cadastrar perfil 'Monitor').
- d) Como diretriz, recomendamos que o sistema tenha poucos usuários cadastrados nos perfis Grupo de Trabalho, Executor ou Monitor pois, assim, há maior controle de quem realmente está apto para inserir informações no sistema.

## 10. Quais perfis de usuários devo cadastrar e como faço isso?

- e) A capacitação dos usuários do sistema será realizada pelas controladorias setoriais e seccionais, com apoio do Órgão Central;
- f) O prazo sugerido para cadastro e capacitação dos usuários, para aqueles órgãos ou entidades que já tem planos de integridade publicados ou em formulação, é fevereiro de 2021, considerando a previsão para lançamento dos demais módulos;
- g) O treinamento dos usuários do sistema será após o da equipe das controladorias setoriais e seccionais e das auditorias internas;

## 10. Quais perfis de usuários devo cadastrar e como faço isso?

- h) Os usuários do módulo I podem ser o coordenador do GT ou algum membro, não necessariamente todos do GT;
- i) Os usuários do módulo II podem ser servidores designados pela gestão, não há necessidade de ter um usuário para cada ação ou para cada unidade administrativa;

## 10. Quais perfis de usuários devo cadastrar e como faço isso?

- j) O perfil observador poderá visualizar a execução do plano, mas não poderá fazer qualquer alteração ou inserção de informações;
- K) O perfil observador poderá ser disponibilizado no sistema qualquer servidores do órgão ou entidade, a critério da gestão.

# Exercício de preparação do sistema para o Órgão

- 1. Cadastrar uma unidade administrativa
- 2. Cadastrar um perfil de usuário para o Grupo de Trabalho



# O USO DO SISTEMA PMPI PELO ÓRGÃO



## 11. Como funciona o Módulo 1 do SisPMPI?

### Demonstração prática no próprio SisPMPI

Para os órgãos e entidades que já possuem plano de integridade publicado, é necessário inserir, pelo menos, as informações do plano de ação, ou seja, Eixo, Subeixo e Ações (Etapa 3) e as informações relacionadas com a publicação do Plano de Integridade ( Etapa 7).

Para os planos que já foram revisados ou atualizados, as informações a serem inseridas no SisPMPI são as mais atuais.

## 12. Como funciona o Módulo 2 do SisPMPI?

### Demonstração prática no próprio SisPMPI

Orientar órgãos e entidades a inserirem informações relativas a todas as ações do Plano de Integridade, para que sistema esteja sempre atualizado.



**Nosso muito obrigado!**

**Tatiane de Jesus Silva**  
**[tatiane.silva@cge.mg.gov.br](mailto:tatiane.silva@cge.mg.gov.br)**  
**Diretora Central de Integridade**

**Thomaz Anderson Barbosa da Silva**  
**[thomaz.silva@cge.mg.gov.br](mailto:thomaz.silva@cge.mg.gov.br)**  
**Superintendente Central de Integridade e Controle Social**